

ΜΑΡΤΗΣ 1984

Γ.Α. ΚΟΡΕΛΛΗ

ΜΙΑ ΕΚΔΡΟΜΗ ΣΤΟΥΣ ΑΡΧΑΙΟΛΟΓΙΚΟΥΣ ΜΑΣ ΧΩΡΟΥΣ

Μια εκδρομή στη Λεμεσό-Πάφο στους αρχαιολογικούς χώρους στα πλαίσια της ΗΜΕΡΑΣ ΞΕΝΑΓΩΝ: «ΓΝΩΡΙΣΤΕ ΤΗΝ ΚΥΠΡΟ».

Ξεναγός μας η κυρία Μάρω Ζαχαριάδου.

Το τουριστικό λεωφορείο γεμάτο: 50 άνδρες και γυναίκες.

Κυριακάτικο πρωινό (18.3.84). Νέκρα στους δρόμους.

Καμιά κίνηση στη Πλατεία Ελευθερίας-Οδό Στασίνου, εκτός από τους εκδρομείς που κινούνται να πάρουν θέσεις στα σταθμευμένα λεωφορεία. Μερικά ταξί διασχίζουν τους δρόμους. Τρία λεωφορεία στη σειρά για Λεμεσό-Πάφο. Προστίθεται και τέταρτο λεωφορείο τη τελευταία στιγμή.

Ανηφορίζοντας την Μακαρίου ακούμε τη ξεναγό να μας μιλά από μικροφώνου για την Ιστορία της Λευκωσίας.

Κατά τη Χαλκολιθική Εποχή υπήρχε συνοικισμός στη περιοχή Προδρόμου και Αγίας Παρασκευής, με την ονομασία Λήδρα. Ήταν πόλη δευτερευούσης σημασίας. Βασιλιάς της ο Ονασαγόρας, του οποίου το όνομα φέρει μια

άλλη οδός στη σημερινή Λευκωσία: Οδός Λήδρας και οδός Ονασαγόρα. Αργότερα η πόλη πήρε το όνομα Κέρμια-Λευκοθέα-Λευκωσία.

Πρωτεύουσα της Κύπρου έγινε στη Βυζαντινή περίοδο, όταν ήταν αυτοκράτορας του Βυζαντίου ο Νικηφόρος Φωκάς, που νίκησε και έδωσε τους Σαρακηνούς 984 μ.Χ.

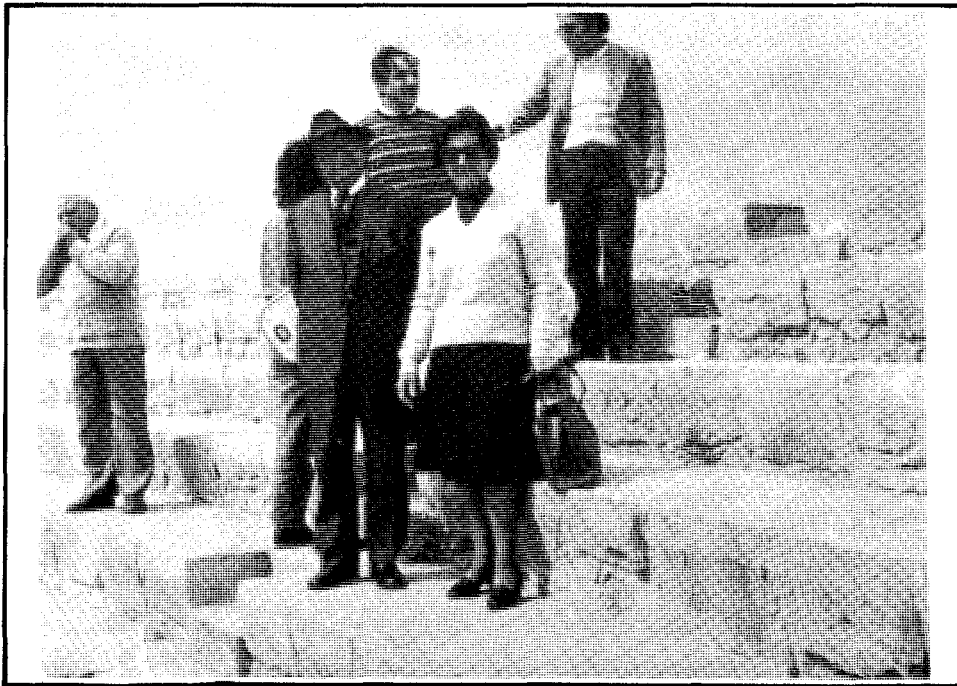
Μια διαδρομή ανάμεσα σέ καταπράσινους κάμπους με δημητριακά.

Κοντά στη Νήσου-Δάλι, (ακολουθούμε το παλιό δρόμο), η ξεναγός μας μίλησε για το αρχαίο βασίλειο Ιδαλίου, που ήκμασε στη 1η π.χ. χιλιετηρίδα.

Μας μίλησε στη συνέχεια για το Μοναστήρι του Σταυροβουνίου και πως η Αγία Ελένη έκτισε τη Μονή, όπου αφήκε και μεγάλο τεμάχιο του Τιμίου Σταυρού που βρήκε στα Ιεροσόλυμα.

Πιο κάτω μας έδειξε το Βασιλοπόταμο στις εκβολές του οποίου άραξε το καράβι της Αγίας Ελένης.

Τώρα θρυσκόμαστε, μάς είπε η ξεναγός μας,



Βασιλικό τάφοι (Πάφος 1984)

στον αρχαιότερο αρχαιολογικό χώρο της Χαιροκοιτίας, δείχνοντας τα απέναντι υψώματα, όπου η σκαπάνη των ποικιλωνύμων Αρχαιολογικών Αποστολών και του Κυπριακού Μουσείου έφεραν εις φως στοιχεία - ευρήματα της Νεολιθικής περιόδου, που φυλάττονται στο Κυπριακό Μουσείο της Λευκωσίας.

Εδώ έκαμα στη ξεναγό μας μια σύσταση: Να τονίζουν στους ξένους τουρίστες, που κατά χιλιάδες επισκέπτονται την Κύπρο, αυτά τα αδιάψευστα στοιχεία που φανερώνουν την Ελληνικότητα της Κύπρου και να τονίζουν την πολιτιστική μας κληρονομιά που για χιλιετηριδες ολόκληρες διαλαλούν την Ελληνικότητα του νησιού μας που με τόση σκληρότητα και βαρβαρότητα θρίσκειται σήμερα κάτω από τη μπότα του Αττίλα που από το καλοκαίρι του 74 κατέχει το 40% της Κυπριακής Δημοκρατίας στη βόρειο Κύπρο.

Προχωρώντας πιο κάτω έχουμε στ' αριστερά μας την απέραντη γαλανή θάλασσα που τη χρυσώνουν οι πρωίνες ακτίνες του ήλιου και δεξιά μας κλιμακωτά ανυψούμενους λόφους κατάφυτους από χαρουπιές:

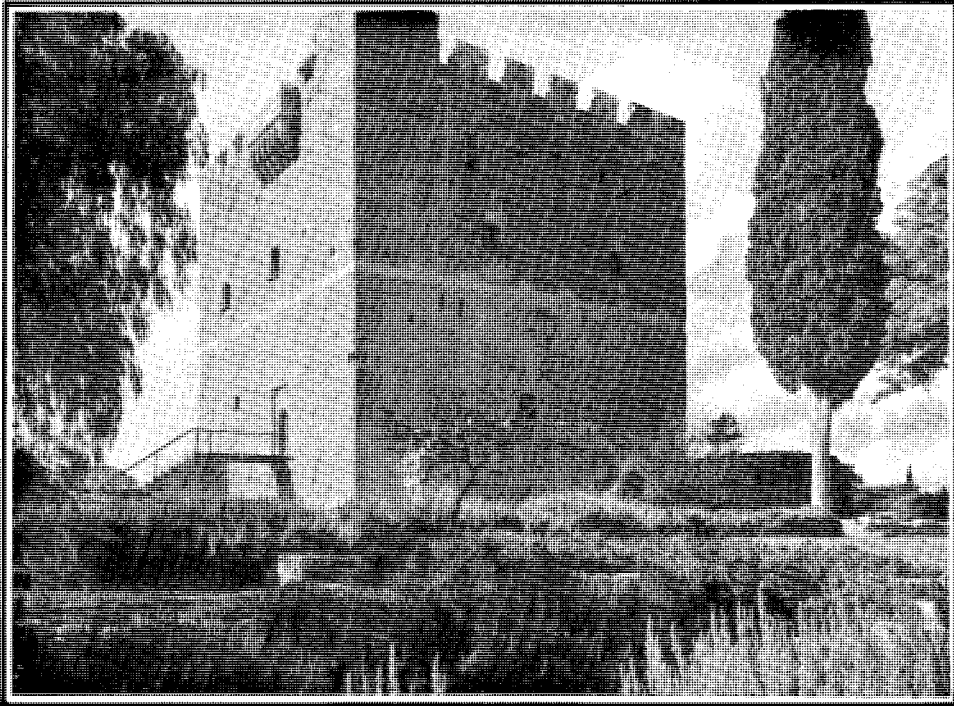
Εδώ μας λέει με το μικρόφωνο της η ξεναγός μας, θρισκόταν η αρχαία Αμαθούς που ήταν ένα από τα πιο φημισμένα βασίλεια της

Κύπρου στη πρώτη π.χ. χιλιετηρίδα...

Στις 9.30 π.μ. φτάνουμε στη Λεμεσό, την όμορφη σημερινή Τουριστική Πόλη με τα πολυτελή, πολυόροφα ξενοδοχεία της και το μεγάλο λιμάνι της που είναι το μεγαλύτερο εμπορικό κέντρο της σημερινής Κύπρου. Ακολουθούμε τον παραλιακό δρόμο.

Αφήνουμε πίσω μας τη Λεμεσό και προχωρούμε προς το Φασούρι, όπου είναι το μεγάλο αγρόκτημα του Λανίτη με κλήματα σουλτανίνης και λεμονόδεντρα. Σε όλη τη διαδρομή περνούμε από δεντροστοιχίες κυπαρισσιών που σχηματίζουν στοά. Ο δρόμος και οι φυτείες των κλημάτων και των λεμονοδέντρων συνεχίζονται. Τώρα προστίθενται και οι νέες καλλιέργειες αβοκάτο. Όλη η έκταση αρδεύεται από το Φράγμα του Κούρρη. Είναι ένα κομμάτι γης παραδεισένιο! Το μεγαλύτερο δεντροφυτεμένο αγρόκτημα της Μέσης Ανατολής που εσχεδίασαν Εβραίοι ειδικοί.

Και φτάνουμε στο Κολόσσι: Στο Μεσαιωνικό Φρούριο των Φράγκων. Το παλιό Βυζαντινό Κάστρο κατεδαφίστηκε και ξανακτίστηκε στερεότερο (οι τοίχοι έχουν πάχος 3 μέτρα) με πελεκητές πέτρες σε τρία πατώματα. Στενές σκάλες οδηγούν στη ταράτσα. Απ' εδώ η θέα είναι πανοραματική-καταπληκτική. Από ύψος



Το φρούριο στο Κολόσσι

22 μέτρων αγναντεύεις την απέραντη καταπράσινη έκταση και πέραν η γαλανή θάλασσα. Στα βόρεια οι πράσινες βουνοπλαγιές.

Στη περιοχή τούτη καλλιεργόταν την εποχή των Φράγκων και το ζαχαροκάλαμο. Κοντά στο κάστρο που το τριγυρίζουν αιωνόβια δέντρα-μια πελώρια ακακία και ένα αιωνόβιο κυπαρίσσι 400 χρόνων - βρίσκεται και το εργοστάσιο κατασκευής ζαχάρως καταστραμμένο.

ΚΟΥΡΙΟ: Ένας αρχαίος συνοικισμός που εξελίχθηκε σε ακμάζουσα πολιτεία, ένα από τα αρχαία βασίλεια της πρώτης προ Χριστού χιλιετηρίδας. Ήταν αποικία των Μυκηναίων του 14ου π.Χ. αιώνα.

Είναι μια βραχώδης τοποθεσία, που δεσπόζει όλης της περιοχής με το απέραντο μάκρος του πελάγους στα δυτικά. Μια πανοραμική άποψη. Τόπος, όπου συναντάσαι με την Ιστορία και νιώθεις τη συνέχεια της πολιτιστικής κληρονομιάς τριών χιλιετηρίδων.

Ξεκούραση για 40 λεπτά στο Κέντρο του Κυπριακού Οργανισμού Τουρισμού, όπου παίρνουμε τον καφέ μας ή τα αναψυκτικά. Προχωρούμε με το λεωφορείο στο χώρο του θεάτρου. Μπαίνουμε σε μια βασίλική με κολώνες της Βυζαντινής περιόδου.

Το θέατρο είναι της Ρωμαϊκής περιόδου (432 μ.Χ.). Κατεστράφη από σεισμό. Εκείνο το θέατρο ήταν με κυκλικές κερκίδες και σκηνή πολύ ψηλή που σκέπαζε τη θέα προς τη θάλασσα. Μετατράπηκε σε αρένα για θηριομαχίες και με θύματα τους Χριστιανούς. Τις θηριομαχίες της απαγόρευσε ο Θεοδόσιος ο Μέγας, μας λέει η Ξεναγός. Σιγά-σιγά ερειπώθηκε.

Η αναστήλωση του Θεάτρου - όπως είναι σήμερα - έγινε μετά το 1960 από τη Κυπριακή Δημοκρατία. Ανοίχτηκε η θέα προς τη θάλασσα. Κάθε χρόνο γίνονται το καλοκαίρι παραστάσεις Σαιξπηρικών Τραγωδιών από Άγγλους και δικούς μας ηθοποιούς. Η χωρητικότητα του σημερινού θεάτρου, όπως έχει επισκευασθεί και διαμορφωθεί είναι 1400 θεατών. Στη Ρωμαϊκή εποχή χωρούσε 3 χιλιάδες θεατές.

ΟΙΚΙΑ ΕΥΣΤΟΛΙΟΥ: Τα λείψανα μιας αρχοντικής κατοικίας του 4ου μ.Χ. αιώνα, με ωραιότατα ψηφιδωτά πολύ καλά διατηρημένα κατά τα Ρωμαϊκά πρότυπα. Περιλαμβάνουν πολλά απλά σχήματα των Χριστιανικών χρόνων με ψηφιδωτά σε σχήματα πουλιών, ψαριών, περιστεριών, παγωνιών και γεράκι που ήταν σύμβολα του Θεού Απόλλωνα. Εδώ φαίνεται ολοκάθαρα η συνύπαρξη ειδωλολατρικών και Χριστιανικών συμβόλων. Πίστη-σφραγισμένη-ευσέβεια. Πιο κάτω τα λείψανα των Ρωμαϊκών λουτρών. Τρία είδη με ψηφιδωτά, κύπελλα και

το Ρωμαϊκό Στάδιο σε ερείπια. Φαίνονται και ερείπια του ναού του Απόλλωνα. Ο Απόλλωνας αντικατεστάθηκε από τον Άδωνι. Αδιάφυστα στοιχεία της πολιτιστικής κληρονομιάς, που για χιλιετηρίδες μέχρι σήμερα θεμελιώνουν και πιστοποιούν την ελληνικότητα της Κύπρου.

Κατεβαίνουμε το Κούριο και παίρνουμε το δρόμο Λεμεσού-Πάφου, προς την Επισκοπία της Επισκοπής, μέσα στο χώρο της Βρετανικής Βάσεως του Ακρωτηρίου-Επισκοπής. Μια από τις πιο μαγευτικές τοποθεσίες της ελεύθερης Κύπρου. Δεξιά οι καταπράσινες βουνοπλαγιές και αριστερά το απέραντο μάκρος του πελάγους με τα ήσυχα βαθυγάλανα νερά του.

Η Επισκοπή με τα πανομοιότυπα Αγγλικά σπίτια της, αμφιθεατρικά κτισμένα, δίνουν στη περιοχή την όψη μιας σύγχρονης Βρετανικής πόλης με τους κήπους, τα γήπεδα, τα γυμναστήρια, όλα με χορτοτάπητες... Είναι πραγματικά μια Ευρωπαϊκή μικρή πολιτεία θυμισμένη στη γαλήνη της ερημιάς και της απέραντης θάλασσας που απλώνεται γαληνίωσα σ' όλο το μάκρος της διαδρομής.

Αφήνοντας πίσω μας την Επισκοπή και ακολουθώντας τον ελικοειδή δρόμο βρισκόμαστε ξαφνικά μπροστά σε κάποιο μιναρέ. Εδώ είναι το Τουρκικό χωριό Παραμάλι μας πληροφορεί με το μικρόφωνο η Ξεναγός μας. Βρισκόμαστε ακόμη στη περιοχή της Βρετανικής Βάσης του Ακρωτηρίου. Σ' αυτό το χωριό μαζεύτηκαν με εντολή του Ντενκτάς το 74 - μετά την Τούρκικη Εισβολή και την προέλαση του Ατίλα 2, γύρω στις 15 χιλιάδες Τούρκοι κάτοικοι των χωριών της Λεμεσού και της πόλης και επαρχίας Πάφου, κάτω από τη προστασία των... Άγγλων! Στη συνέχεια μεταφέρθηκαν με τις συμφωνίες της Βιέννης στη βόρεια Κύπρο (στα πλαίσια της ανταλλαγής των πληθυσμών) και εγκατεστάθηκαν στα χωριά των Ελληνοκυπρίων, που αποφεύγοντας τη σφαγή και την ατίμωση από τις Ορδές του Ατίλα πέρασαν στη Νότια Κύπρο.

Σε λίγο η Ξεναγός μας πληροφορεί πως έχουμε ήδη βγει από τις Βρετανικές βάσεις. Κάτω, κοντά στη θάλασσα, το τουριστικό χωριό Πισσούρι στην αγκαλιά της θάλασσας.

Προχωρώντας στον ελικοειδή ασφαλτοστρωμένο δρόμο ακούμε ξαφνικά τη Ξεναγός μας να αγγέλλει από το μικρόφωνο δείχνοντας ένα μικρό και πιο πέρα ένα πελώριο βράχο, που έχουν ανάμεσα τους μια αμμουδερή παραλία, πως βρισκόμαστε στη Πέτρα του Ρωμιού... Εδώ, μας λέει, σύμφωνα με τη παράδοση αναδύθηκε θεόγυμνη η θεά γαλανά νερά της θάλασσας της Πάφου. Μας διηγείται τη

παράδοση πως η Πέτρα του Ρωμιού - ο πελώριος θράχος - ρίχτηκε από το Διγενή (από τον Πενταδάκτυλο!) και κατάστρεψε τα καράβια των Σαρακηνών!...

Περνούμε τώρα από τη Γεροσκήπου που η ετυμολογία του είναι ιερός κήπος (της Θεάς Αφροδίτης που αναδύθηκε γυμνή από τη θάλασσα και κρύφτηκε μέσα στα πυκνά δέντρα και θάμνους της περιοχής).

Πιο πέρα, στα ανατολικά υψώματα, διακρίνεται το μεγάλο φράγμα του Ασπρόκρεμμου, από το οποίο αρδεύονται οι μεγάλες εκτάσεις των μπανανών, που τροφοδοτούν τις αγορές των μεγάλων πόλεων Λεμεσού, Λάρνακας και Λευκωσίας με τις εύγευστες και δροσερές μπανάνες. Η Γεροσκήπου φημίζεται και για τα μοναδικά-μυρωδάτα λουκούμια της και τα ξεχωριστά κουφέττα της. Κάπου, κοντά έχει κατασκευασθεί και το αεροδρόμιο της Πάφου που δεν ήταν - δυστυχώς - στο πρόγραμμα των επισκέψεων. Στη Γεροσκήπου βρίσκεται και μια παλιά Βυζαντινή εκκλησιά με τρεις θόλους στη μνήμη της Αγίας Παρασκευής, που επισκεφτήκαμε στο ταξίδι της επιστροφής και θαυμάσαμε τις παλιές αγιογραφίες της (δείγματα κι αυτά της πολιτιστικής μας κληρονομίας).

Προχωρήσαμε προς τους μοναδικούς αρχαιολογικούς θησαυρούς της Παλαιάφου. Στα περίφημα ψηφιδωτά. Στεγασμένα, περιποιημένα, που προκαλούν εξαιρετική εντύπωση στους ξένους τουρίστες, που κατά χιλιάδες τα επισκέπτονται και τα θαυμάζουν από όλες τις χώρες της Ευρώπης...

Είναι περιφραγμένα σε πλαίσια με ξύλινους διαδρόμους σε αρκετά μεγάλη έκταση. Ένα πολύ εντυπωσιακό ψηφιδωτό παρουσιάζει το Χρόνο (σε ανθρώπινη μορφή με εξαιρετική τέχνη) και τις τέσσερις εποχές. Είναι μια ακατάλυτη δύναμη του Ελληνικού πνεύματος και της Ελληνικής δημιουργίας, μπροστά στην οποία στέκει με θαυμασμό ο σημερινός άνθρωπος της διαστημικής εποχής.

ΘΕΣΠΙΣ-ΠΥΡΑΜΟΣ: Μια ιστορία αγάπης, ζωντανεμένη στις μικρές ψηφίδες.

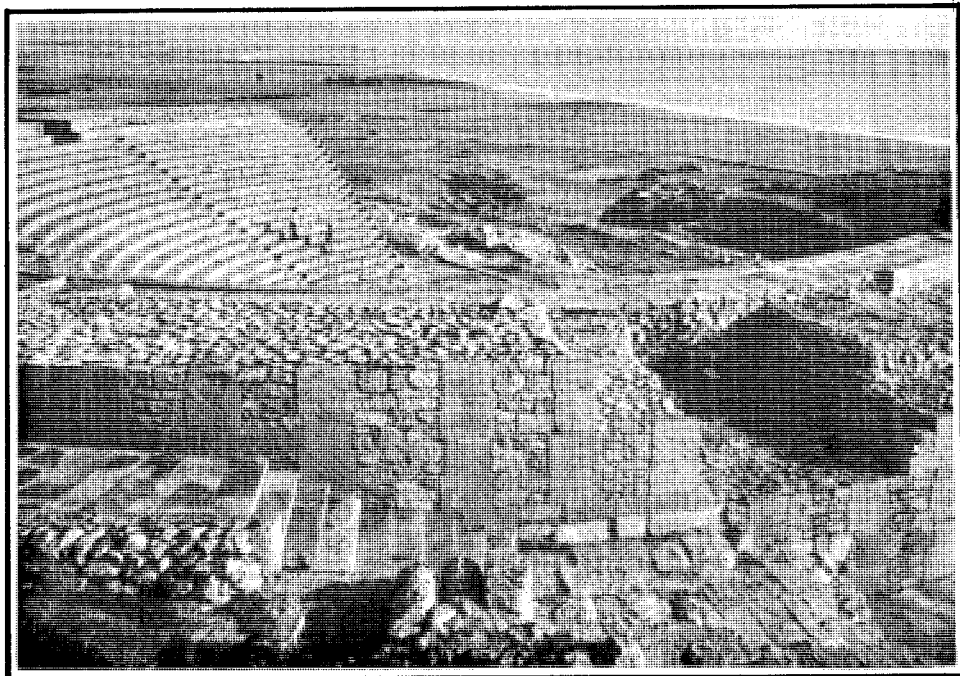
ΔΙΟΝΥΣΟΣ-ΙΚΑΡΙΟΣ μια άλλη αριστουργηματική σύνθεση.

ΕΠΙΣΤΡΟΦΗ ΑΠΟ ΤΙΣ ΙΝΔΙΕΣ μια άλλη ωραιότατη σύνθεση

Η ΑΡΠΑΓΗ ΤΟΥ ΓΑΝΥΜΗΔΗ σε 55 διαφορετικούς χρωματισμούς.

Η ΜΕΤΑΜΟΡΦΩΣΗ ΤΟΥ ΔΙΑ ΣΕ ΑΕΤΟ για μια ερωτική περιπέτεια.

Μια εικόνα **ΑΓΡΙΝΟΥ** δείχνει τη παρουσία



Το αρχαίο θέατρο του Κουρίου

του ζώου τούτου από τους αρχαίους χρόνους στο νησί της Αφροδίτης. Αग्रινά ζουν και σήμερα στα δάση της Κύπρου.

ΕΝΑ ΠΑΓΩΝΙ παρουσιάζει σε άλλο πλαίσιο ο περίφημος χώρος των ψηφιδωτών.

Φύγαμε από την αίθουσα των ψηφιδωτών καταγοητευμένοι και επηρεασμένοι από την αθάνατη Ελληνική τέχνη.

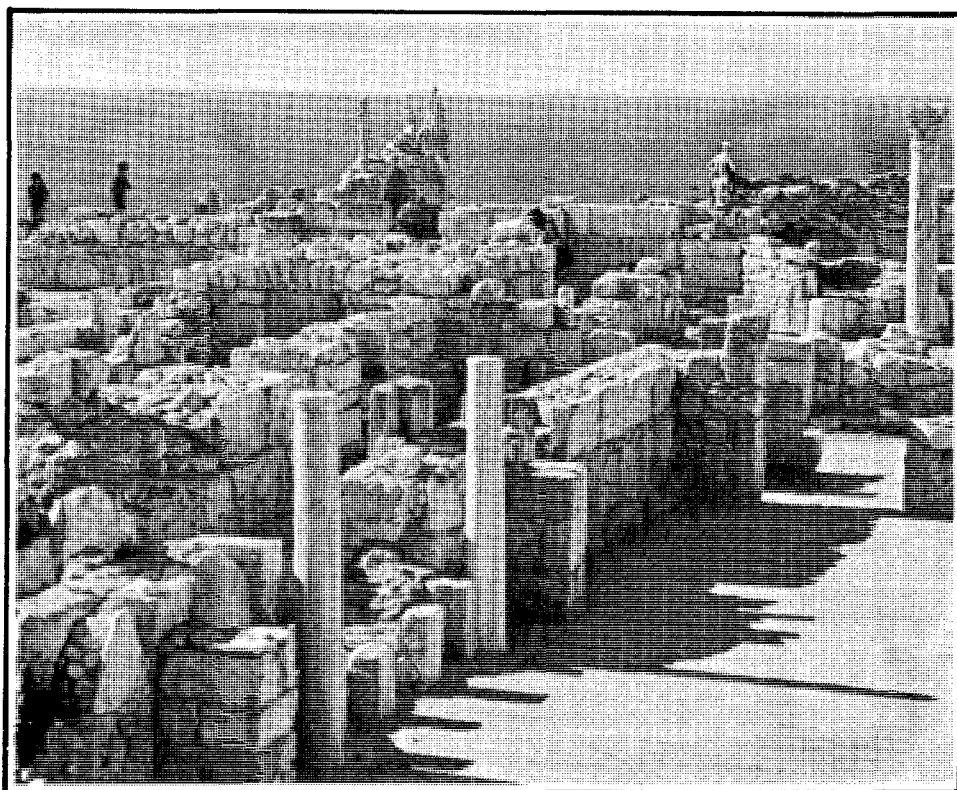
Προχωρούμε προς το γραφικό λιμανάκι της παλιάς Πάφου. Ένα αντίγραφο του όμορφου λιμανιού της Κερύνειας. Σχεδόν κλειστό με το Κάστρο που κόβει τη πλατεία θάλασσα. Με τις τράτες και τα ψαροκάικα και τις βαρκούλες αραγμένες. Κάνω μια βόλτα και περιεργάζομαι το όμορφο λιμανάκι μέχρι το μύλο, αναπολώντας την Τουρκοκρατημένη Κερύνεια. Βγάζουμε αναμνηστική φωτογραφία.

Εκεί κοντά στο λιμανάκι είναι πολλά εστιατόρια και ξενοδοχεία. Είναι ήδη περασμένο μια το μεσημέρι. Η ξεναγός μας ειδοποιεί πως στις 3.30' φεύγουμε από το λιμανάκι για να επισκεφτούμε τους βασιλικούς τάφους. Καθή-

σαμε σε ένα παραλιακό κέντρο για γεύμα.

ΟΙ ΒΑΣΙΛΙΚΟΙ ΤΑΦΟΙ: Φεύγοντας από το λιμανάκι περάσαμε από τους δρόμους και τις συνοικίες της Πάφου. Σταματήσαμε για λίγο στη στήλη του Αγίου Παύλου, όπου ο Απόστολος έφαγε τις τεσσαράκοντα παρά μια από τους Εβραίους που τον είχαν δέσει σ' εκείνη τη στήλη. Υπάρχουν δυο εκδοχές - μας είπε η ξεναγός: Πως πράγματι υπέστη 39 μαστιγώσεις με το ίδιο μαστίγιο. Ή πως ήταν ένα μαστίγιο με 39 λουριά δερμάτινα με μεγάλο κόμπο στο άκρο του κάθε λουριού και με ένα κατέβασμα δέκτηκε τις τεσσαράκοντα παρά μια. Εκεί κοντά η εκκλησιά της Αγίας Σολομονής που γιορτάζει την 1η Αυγούστου.

Σε λίγο βρισκόμαστε στην αρχαία νεκρόπολη, που ήταν 150 τάφοι σκαμμένοι στο βάθος σε μια βραχώδη περιοχή, σχεδόν όλοι στο ίδιο στυλ. Οι τάφοι αυτοί λέγονται βασιλικοί αν και δε θάφτηκε μέσα κανένας βασιλιάς. Ονομάστηκαν έτσι για τη μεγάλη τους μεγαλοπρέπεια. Είναι και οι βασιλικοί αυτοί τάφοι - λείψα-



Βασιλική του Κουρίου

να της πολιτιστικής μας κληρονομιάς - δείγματα της ελληνικότητας τούτου του όμορφου νησιού, που τόσο υπέφερε από τις αμέτρητες κατακτήσεις των ισχυρών της γης, με αποκορύφωμα την τελευταία κτηνώδη Τούρκικη εισβολή του 1974, που έκαμε το λεγόμενο ταξίμ, τον από χρόνια σχεδιαζόμενο διαμελισμό, που επέβαλε από τις 15 του Νιόβη του 83 το ούτω καλούμενο Τουρκική Δημοκρατία της Βόρειας Κύπρου, που καταδικάστηκε απ' όλη τη πολιτισμένη ανθρωπότητα, και το Συμβούλιο Ασφάλειας του Ο.Η.Ε. με το ψήφισμα 541 καταδίκασε ομόφωνα τη θρασύτατη και αυθαίρετη ενέργεια των Τούρκοκυπρίων.

Το ταξίδι της επιστροφής πέρασε σε μια χαρούμενη ατμόσφαιρα με τραγούδια και απαγγελίες. Η Ξεναγός μας εξέφρασε τη μεγάλη της ικανοποίηση για τη πιστή συμμόρφωση στο πρόγραμμα της εκδρομής και τόνισε τη χαρά της για τη μεγάλη ανταπόκριση του κοινού στην έκκληση του Συνδέσμου Ξεναγών «Γνωρίστε την Κύπρο» που για πρώτη φορά φέτος χρειάστηκαν τέσσερα λεωφορεία για τη Λεμεσό-Πάφο και άλλα τόσα για μικρότερες διαδρομές.

Και συλλογίζομαι: Πόσα άραγε λεωφορεία θα χρειάζονταν για το σύνθημα του Συνδέσμου Ξεναγών «Γνωρίστε την Κύπρο» αν είχαμε τη δυνατότητα να επισκεφτούμε τους αρχαιολογικούς χώρους που βρίσκονται στα κατεχόμενα, να βρεθούμε φάτσα με την Ιστορία, να γνωρίσουμε και να απολαύσουμε την πολιτιστική μας κληρονομιά στην αρχαία Σαλαμίνα με την αγορά της και τις στημένες κολώνες και τα αγάλματα και το αρχαίο της Θέατρο.

(Θυμάμαι σε μια μαθητική εκδρομή στο θέατρο της Σαλαμίνας, ενώ οι μαθητές είμαστε σκορπισμένοι στις πέτρινες κερκίδες ο αείμνηστος γυμναστής μας Παναγιώτης Μαυρομιχάλης μας κάλεσε να σταθούμε ακίνητοι και να ακροαστούμε κι αυτός ακίνητος στο μέσο της πλατείας μας είπε προσέξτε! και παίρνοντας ένα... σπύρτο το έτριψε στο πλευρό του κουτιού και το άναψε, εμείς εκεί πάνω στις κερκίδες, ακίνητοι όπως σταθήκαμε ακούσαμε το τρίξιμο του σπύρτου στο κουτί!... Τόσο σπουδαία ήταν η ηχητική του θεάτρου!).

Πόσο πλούσια σε αρχαιολογικούς θησαυρούς αυτή η γωνιά της Κύπρου που βρέχεται από τον κόλπο της Αμμοχώστου.

ΑΛΑΣΙΑ - ΕΓΚΩΜΗ - ΣΑΛΑΜΙΝΑ - ΑΡΣΙΝΟΗ - ΚΩΣΤΑΝΤΙΑ - ΑΜΜΟΧΩΣΤΟΣ - ΑΠΟΣΤΟΛΟΣ ΒΑΡΝΑΒΑΣ... ΒΑΡΩΣΙ. Μια ακατάλυτη συνέχεια πέντε χιλιετηριδών. Με τα αφθάστου μεγαλείου ευρήματα της Πολιτιστικής μας κληρονομιάς. Από τα πανάρχαια χρόνια της Προομηρικής, της Ομηρικής, της Κλασικής αρ-

χαιότητας, της Πτολεμαϊκής, της Ρωμαϊκής, της Βυζαντινής, της Φράγκικης, της Τούρκικης, της Βρετανικής και της σημερινής κατοχής του Αττίλα.

Και πόσοι άλλοι χώροι είναι απαγορευμένοι για μας σήμερα. Είναι πιο πολλοί απ' αυτούς που βρίσκονται στις ελεύθερες περιοχές: Καρπασία (η χώρα των Αγίων), Καντάρια, Χύτροι (Κυθρέα-Χαλεύκα), Μπέλλα Παίς - Κερύνεια - με το κάστρο της, Καραβάς, Λάμπουσα, Άγιος Ιλαρίωνας, Μύρτου - Αγ. Παντελεήμονας, Ερήμη, Σόλοι με το αρχαίο θέατρο, Αίπια με τα λείψανα του Μυκηναϊκού Πολιτισμού, με τα Κυκλώπεια τείχη.

Και διερωτώμαι και ερωτώ τον κ. Ντενκτάς και τα λοιπά αξιότιμα μέλη της Τουρκοκυπριακής Ηγεσίας που με τόσο φανατισμό και υστερία επιμένουν στη Διχοτόμηση της Κύπρου και στην ίδρυση της Τουρκοκυπριακής Δημοκρατίας στη Βόρεια Κύπρο.

Ποιά είναι τα δείγματα της Τουρκικής πολιτιστικής κληρονομιάς στη τέχνη, στην αρχιτεκτονική, στη ζωγραφική, στη γλυπτική που αφήκαν στο πέρασμά τους από τούτο το νησί, που για τρακόσια χρόνια και πέραν ήταν κυρίαρχοι εδώ, από την εποχή που οι ορδές του Λαλά Μουσταφά «κατέκτησαν δια πυρός και σιδήρου το πολύπαθο νησί».

Μήπως είναι ο μινιέρικ και το μνημείο του Μπαϊρακτάρη στη νότια πλευρά του Ενετικού Τείχους, όπου σκαρφάλωσαν οι αδιάστακτοι και αιμοχαρείς πρόγονοι τους, το 1570; Ή οι πανύψηλοι μινιέρικες που έκτισαν έξω από τον ωραιότατον ναό της Αγίας Σοφίας που με τόση τέχνη και μεγαλοπρέπεια έκτισαν οι Λουζινιανοί βασιλιάδες στη Λευκωσία και στην Αμμόχωστο; Και τους έκτισαν έτσι ψηλούς να σχίζουν τον ουρανό με τη μοναδική τους τέχνη, για να ακούεται πιο εύκολα από τον Αλλάχ ο ύμνος του Μουεζίνη που στο χάραμα της μέρας διαλαλεί: «Ήνας Θεός υπάρχει - ο Αλλάχ - και προφήτης αυτού ο Μωάμεθ».

Μα είναι ακόμα και το «Μνήμα» με τα σιδερένια κιγκλιδώματα στη μέση του δρόμου κοντά στο Σταυροπάζαρο της παλιάς Λευκωσίας, όπου φαίνεται έπεσε μαχόμενος κάποιος μεγάλος Τούρκος στρατηγός στη κατάκτηση του 1570 και έμενε εκεί και τις πρώτες τέσσερις δεκαετίες της Αγγλικής κατοχής να διαλαλεί τον ηρωισμό και την τέχνη του μεγάλου Τουρκικού Έθνους...

Μα ξέχασα πως είναι και το «λουτρό της Εμερκές», ένα από τα μνημεία της Τούρκικης τέχνης, στη Λευκωσία.

ΓΕΩΡΓΙΟΣ Α. ΚΟΡΕΛΛΗΣ
Συνταξιούχος Δάσκαλος