

# Κυθραία

του Δημάρχου, κ. Σάββα Χριστίδη.

Η κωμόπολη της Κυθραίας βρίσκεται 13 χιλιόμετρα νότιο - ανατολικά της Λευκωσίας, στους γραφικούς πρόποδες του γηραιού Πενταδάκτυλου. Είναι κτισμένη σε κοιλάδα με πλούσια βλάστηση που αρδεύεται από το νερό του δουνού του Πενταδάκτυλου, της μεγαλύτερης πηγής τρεχάτου νερού σε ολόκληρη τη μεγαλόνησο.

Η αρχαία πόλη των Χύτρων ήταν κτισμένη ανατολικότερα, σε τοποθεσία ανοικτή και ενάερη όπου οι υπώρειες της οροσειράς καταλήγουν ομαλά και με ελαφρή κλίση στην πεδιάδα της Μεσαορίας. Αντίθετα, το μεγαλύτερο μέρος της Κυθραίας βρίσκεται σε συνεχόμενες κοιλάδες που περικλείονται από ψηλούς λόφους τις οποίες διασχίζει το νερό της πηγής του Κεφαλόβρυσου κατά τη ροή του προς την πεδιάδα.

Η Κυθραία δεν φαίνεται να ήταν ούτε συνέχεια, ούτε διάδοχος της πόλης των Χύτρων. Αναπτύχθηκε κοντά στους Χύτρους αλλά τελείως ανεξάρτητα από αυτούς. Η προέλευσή της όμως είναι καθαρά ελληνική όπως και εκείνη των Χύτρων. Μερικοί κάτοικοι στην περιοχή της Κυθραίας πιθανόν να υπήρχαν και παλαιότερα. Αλλά η Κυθραία άρχισε να αναπτύσσεται όταν εγκαταστάθηκαν εκεί τεχνικοί από τα Κύθηρα με το σκοπό να αξιοποιήσουν το νερό της πηγής του δουνού για τη δημιουργία νερομύλων. (Κυθηραία-Κυθραία).

Όπως είναι γνωστό, στους αρχαίους χρόνους και το μεσαίωνα, οι κάτοικοι των ελληνικών νησιών ασχολούνταν με τη μεταφορά και την εμπορία μολόπετρας από τη Νίσυρο, τη Μήλο κ.α. στην Ηπειρωτική Ελλάδα, τη Μικρά Ασία και αλλού. Είναι φυσικό οι άνθρωποι αυτοί να συνέτειναν στη διάδοση του νερόμυλου όταν έκαμε την εμφάνισή του. Η χρησιμοποίηση του νερού σαν κινητήρια δύναμη και η εφαρμογή της στο νερόμυλο τοποθετείται στην περίοδο μεταξύ του πρώτου π.Χ. και του πρώτου μ.Χ. αιώνα.

Στον ελληνικό χώρο ο τύπος του τροχού ο οποίος χρησιμοποιήθηκε είναι γνωστός ως ελληνικός. Ο τροχός είναι οριζόντιος με άξονα κάθετο. Ο ομφαλός και τα πτερύγια ήταν ξύλινα. Η δέσμη του νερού (Jet) έπληττε τα πτερύγια εκ των άνω. (overshot wheel) και τον έθετε σε κίνηση. Η κινητική ενέργεια μεταβαλλόταν σε μηχανική διακρουστικής δράσης. Η κίνηση του τροχού ήταν σχεδόν πάντοτε από δεξιά προς τα αριστερά (anti-clockwise). Ο άξονας περνούσε από το κέντρο της κάτω μολόπετρας που ήταν στερεωμένη στο πάτωμα και με το «ξινάρι» που ήταν εφαρμοσμένο στην κορυφή του κινούσε την άνω μολόπετρα. Όπως ανάφερα και προηγουμένως, οι μολόπετρες προέρχονταν από τη Νίσυρο και τη Μήλο. Ειδικοί τεχνίτες τις συναρμολογούσαν με γύψο και έλασμα και τους έδιδαν το κυκλικό σχήμα. Οι Κυθηραίοι φαίνεται ότι συνέχισαν να έχουν σχέση με την Κυθραία και αργότερα, πιθανότατα σαν μόνιμοι προμηθευτές μολόπετρας. Γιατί όταν κατά το μεσαίωνα, τα Κύθηρα ήταν γνώστα στους ναυτιλλομένους σαν Τσιρίγο (Cetigo), η Κυθραία παίρνει και το όνομα Τζυρκά

(Τσιριγιώτης ο κάτοικος των Κυθήρων, Τζυρκιώτης ο κάτοικος της Κυθραίας).

Η χρήση της μυλόπετρας από τα ελληνικά νησιά συνεχίστηκε μέχρι το τέλος του 19ου αιώνα. Τότε άρχισε να αντικαθιστάται για το άλεσμα του σιταριού με την γαλλική από το La Ferté - sup - Jouarre και το Epernon.



**Κυριάκος Λεμονοφίδης**

Η διάδοση του νερόμυλου, τουλάχιστον στις χώρες γύρω από τη Μεσόγειο, θα έγινε σε σύντομο χρονικό διάστημα για δύο κυρίως λόγους (α) σιτάρι ήταν τότε η κυριότερη τροφή του ανθρώπου και (β) το άλεσμα του σιταριού στους χειροκίνητους μύλους ήταν και πολύ κουραστικό και ατελές. Και οι πρώτοι νερόμυλοι της Κυθραίας φαίνεται ότι κτίστηκαν την εποχή εκείνη. Μέχρι τότε το νερό έφθανε στην πεδιάδα προτού αρχίσει η διακλάδωσή του για αρδευτικούς σκοπούς. Για να κτισθεί ένας νερόμυλος χρειαζόταν ύψος 6-8 μέτρα.

Για να εξασφαλιστεί αυτό το ύψος έπρεπε να γίνει εκτροπή του νερού από την αρχική του κοίτη. Με κάθε εκτροπή ορισμένα κτήματα που δεν αρδεύονταν προηγουμένως γίνονταν πότιμα. Όταν οι εκτροπές πήραν την τελική τους μορ-

φή, τέθηκαν υπό άρδευση μεγάλες εκτάσεις. Και όπως ήταν επόμενο έγινε μετακίνηση πληθυσμού προς αυτές. Με τις τελικές εκτροπές οι νερόμυλοι έφθασαν τους 30. Για να δουλέψουν νυχθημερόν χρειαζόνταν εργατικά χέρια και για τη συντήρηση και επισκευή τους τεχνίτες. Η κίνηση των ανθρώπων που έρχονταν να αλέσουν ήταν πολύ μεγάλη. Άλλοι εγκαταστάθηκαν για να προσφέρουν υπηρεσίες στους ντόπιους και στους ξένους. Κι' έτσι αρχίζει η ανάπτυξη της Κυθραίας. Σύντομα εξελίσσεται στο σημαντικότερο κέντρο αλευροποιίας σε ολόκληρη την Κύπρο. Σε τούτο βοήθησε πολύ και η θέση της Κυθραίας που βρίσκεται στην πεδιάδα της Μεσασιάς, που είναι το κέντρο της παραγωγής σιταριού και κοντά στα μεγάλα καταναλωτικά κέντρα. Σημαντική ανάπτυξη παίρνει και η δενδροκαλλιέργεια καθώς και εκείνη των λαχανικών και η σιτηροτροφία. Η κτηνοτροφία και η ασβεστοποιία αναπτύχθηκαν επίσης καθώς και άλλες βιοτεχνίες μικρότερης σημασίας. Οι γυναίκες, κυρίως των πάνω ενοριών, ασχολήθηκαν συστηματικά με την υφαντουργία.



**Ευέλθων Ιακωβίδης**

Η Κυθραία φαίνεται ότι ήταν αρκετά αναπτυγμένη κατά τους βυζαντινούς

χρόνους. Με τη Φραγκοκρατία τα δικαιώματα του νερού και η πότιμη γή περιέρχονται στην κατοχή των κατακτητών. Επίσης η εκμετάλλευση και η λειτουργία των νερομύλων. Οι Φράγκοι κατακτητές φαίνεται ότι έλεγχαν και την τεχνική πλευρά του νερόμυλου και δούλεψαν μέσα στο νερόμυλο. Τούτο συνάγεται από το γεγονός ότι πολλές ονομασίες μύλων, εξαρτημάτων, όρων και τοποθεσιών που χρησιμοποιούνταν μέχρι σήμερα είναι γαλλικής προελεύσεως. Μερικά παραδείγματα:

Συρκανιά Sur Cannaie  
Πλησίον του Καλαμιώνα

Στελουβάρτα Ciel Ouvert  
Ανοικτός Ουρανός.

Πλουμιστής Plumiste.  
Κατασκευαστής πτερυγίων  
(τροχού)

Τρινάλλης Triennale.  
Τριετία

Τραππερό Trappe-Ergot  
Το μέρος που μοιραζόταν το νερό.

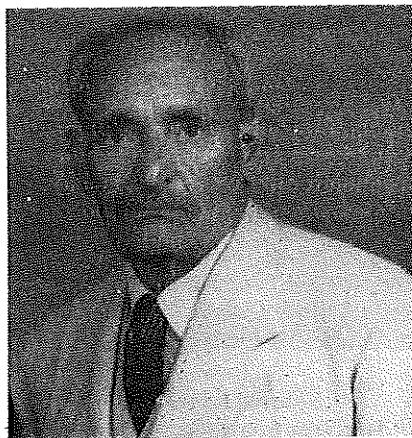
Αλουτός Allée Basse  
Κάτω δίοδος.

Όταν οι Τούρκοι κατέλαβαν την Κύπρο περιήλθαν όλα στην εξουσία τους. Στους μύλους δεν φαίνεται να δούλεψαν. Ασφαλώς όμως θα εκαρπούντο όλο το εισόδημά τους. Τουρκικές ονομασίες μόνο ένας μύλος έχει, δύο χαράγια και δυο-τρεις τοποθεσίες.

Οι Τούρκοι κάτοικοι της Κυθραίας φαίνεται ότι ήταν πολύ λίγοι και επί τουρκοκρατίας. Από τις αρχές του 20ου αιώνα ο πληθυσμός ήταν καθαρά ελληνικός.

Με την αγγλική κατοχή ο ελληνικός πληθυσμός χειραφετείται. Δουλεύει σκληρά και ατενίζει το μέλλον του με μεγαλύτερη αυτοπεποίθηση. Η Κυθραία είναι ένα σημαντικό παραγωγικό και εμπορικό κέντρο. Τα γύρω χωριά, και από την άλλη πλευρά της οροσειράς εμπορεύονται με την Κυθραία. Με τα τότε

συγκοινωνιακά μέσα η Κυθραία δεν ήταν σε μειονεκτική θέση. Το μεγαλύτερο μέρος όμως της προσοδοφόρας κτημοσύνης, μύλοι, νερά και εύφορη γη ανήκουν σε ξένους πλουσίους, το Εβκάφ και την Εκκλησία. Οι Κυθραιώτες αρχίζουν να αγοράζουν περιουσίες και τρεις γενιές δούλεψαν σκληρά και στερήθηκαν για να τις αποπληρώσουν.



**Στυλιανός Αθανασιάδης**

Οι μύλοι εκσυγχρονίζονται και αναπτύσσεται το εμπόριο του αλεύρου. Τα λαχανικά καλλιεργούνται εντατικά και επεκτείνεται σε σημαντικό βαθμό η καλλιέργεια της ελιάς. Επεκτείνεται σε μικρότερο βαθμό της λεμονιάς και άλλων οπωροφόρων δένδρων. Στο βουνό, με το κίνητρο της ιδιοκτησίας που έδωσε τότε η Κυβέρνηση, μπολιάζονται όλα τα χαρουπόδενδρα και ο καρπός τους διατίθεται για εξαγωγή σε αμειπτικές τιμές.

Η καταπολέμηση της ακρίδας, του αροισαίου, της σφήκας και του νυκτοκόρακα έχει ευεργετικά αποτελέσματα. Η ασβεστοποίηση αναπτύσσεται σημαντικά και προσφέρει απασχόληση σε πολλούς κατοίκους των άνω κυρίως ενοριών. Οι γυναίκες της Συρκανιάς και Χαρδακιώτισσας κυρίως υφαίνουν στη «βούφα», που ήταν απαραίτητο

εξάρτημα του κάθε σπιτιού. Το εμπόριο των πανιών της βούφας ήταν τότε υπολογίσιμο. Η οικόσιτη κτηνοτροφία είναι κανόνας. Τα κοπάδια αιγών στο βουνό και προβάτων στην πεδιάδα είναι αρκετά.



**Χρίστος Κατάμης**  
Διετέλεσε δύο φορές Δήμαρχος

Ο 20ος αιώνας βρίσκει την Κυθραία να ακμάζει και να αναπτύσσεται. Δεν θα περάσουν όμως πολλά χρόνια και η κατάσταση θα αρχίσει να αλλάζει. Γύρω στα 1902 αρχίζει η λειτουργία του σιδηροδρόμου. Αρχικά η γραμμή υποτίθετο ότι θα περνούσε μέσα από την Κυθραία. Αντέδρασαν όμως μερικοί κτηματίες των οποίων θα επηρεάζονταν τα κτήματα. Η εταιρεία του σιδηροδρόμου εγκατέλειψε την ιδέα και η γραμμή τελικά πέρασε από το χωριό Τραχώνι. Είναι φανερό ότι αυτή η υπόθεση στοίχισε πολύ στην Κυθραία.

Στοιχίσε επίσης πολύ στην Κυθραία όταν, αργότερα με την επικράτηση του αυτοκινήτου σαν μέσου μεταφοράς, δεν άνοιξαν δρόμοι προς την Κερύνεια — και προς τα ανατολικά και δυτικά του Κεφαλόβρυσου.

Εν το μεταξύ κάμνει την εμφάνιση της και η μηχανή. Η ατμομηχανή δεν

ήταν και τόσο εύρηση αλλά με την καθιέρωση της diesel δημιουργούνται μύλοι σε πολλά παραγωγικά και καταναλωτικά κέντρα. Στις πόλεις γίνονται μερικοί κυλινδρόμυλοι. Οι αλευρόμυλοι της Κυθραίας αρχίζουν να χάνουν σημαντικό μέρος της δουλειάς τους. Κατά τον πρώτο Παγκόσμιο Πόλεμο απασχολήθηκαν πλήρως καθώς και τα πρώτα μεταπολεμικά χρόνια.

Περί τα μέσα της δεκαετίας του 1920 η εισαγωγή αλεύρου και οι μηχανοκίνητοι μύλοι αρχίζουν να επηρεάζουν σοβαρά, και κλείουν ή υποαπασχολούνται οι πρώτοι νερόμυλοι.

Η κατάργηση της δεκάτης ήταν μεγάλη ανακούφιση για τη γεωργική τάξη της Κύπρου. Το μέτρο αυτό ήταν και δίκαιον και επιβλημένον. Ο Κυθραιώτης όμως δεν ήταν και τόσοσ ενθουσιασμένος με το οικονομικό όφελος. Διότι η παραγωγή του οποία υπέκειτο στην δεκάτην ήταν μικρή. Αντίθετα η αύξηση στην τιμή του άλατος που ήταν το κυριότερο είδος που κάλυψε τα χαμένα έσοδα της φορολογίας, ήταν μεγάλη. Για το αλάτισμα της ελιάς χρησιμοποιούνταν μεγάλες ποσότητες άλατος και σχεδόν πάντοτε η τιμή του άλατος ήταν μεγαλύτερη από εκείνη της ελιάς.

Η παγκόσμια οικονομική κρίση επηρεάζει δυσμενώς. Ακολουθεί η ανομβρία του 1930-33 και η παραγωγή μειώνεται. Η τιμή του χαρουπιού πέφτει. Η κατάσταση δελτιώνεται κάπως λίγο πριν τον 2ον Παγκόσμιο Πόλεμο και συνεχίζει μέχρι τα πρώτα μεταπολεμικά χρόνια.

Με το τέλος του δευτέρου Παγκοσμίου Πολέμου αρχίζουν οι απαιτήσεις από άλλες περιοχές για παραχώρηση νερού από την πηγή του Κεφαλόβρυσου. Οι Κυθραιώτες αρχικά αντιδρούν αλλά τελικά, το 1956, διοχετεύεται νερό σε 13 χωριά της Μεσαορίας. Με την Ανεξαρτησία η κατάσταση χειροτερεύει. Ξένοι ειδικοί που μετεκάλεσε η Κυβέρνηση εντοπίζουν τα υδροφόρα

στρώματα που τροφοδοτούν την πηγή και κάμνουν διατρήσεις. Άδειες για διατρήσεις παραχωρούνται και σε ιδιώτες. Ορισμένες διατρήσεις λειτουργούν και η απόδοση της πηγής μειώνεται αισθητά. Το νερό δεν αρκεί πλέον για τα υπάρχοντα δένδρα και οι εποχιακές καλλιέργειες εγκαταλείπονται. Είναι βέβαιον πλέον ότι όταν λειτουργήσουν όλες αυτές οι διατρήσεις η πηγή θα πλησιάσει να στερέψει. Γίνονται διαβήματα αλλά «εις ώτα μη ακουόντων».

Οι νερόμυλοι σχεδόν όλοι αχρηστεύονται και ο μόνος κυλινδρόμυλος που υπάρχει κινείται με ηλεκτρισμό.

Οι Κυθραιώτες είχαν πάντοτε έφεση προς τα γράμματα. Τα τελευταία χρόνια υπήρχαν 3 Δημοτικά σχολεία. Ένα εξιδιιάσκαλο στον Άγιο Αδρόνικο, ένα τετραδιδάσκαλο στην Χαρδακιώτισσα και ένα μονοδιδάσκαλο στη Χρυσίδα.

Το γυμνάσιο Κυθραίας λειτουργήσε το 1969. Κτίστηκε μέσα σε οικόπεδο 17 σκαλών και ήταν άρτια εξοπλισμένο. Ήταν δύο κατευθύνσεων. Πρακτικό και Εμπορικό. Τον τελευταίο χρόνο οι μαθητές του ήταν γύρω στους 300.

Το Δημαρχείο της Κυθραίας ιδρύθηκε το 1915. Δυστυχώς τα βιβλία του Δήμου που περιείχαν όλα τα σχετικά στοιχεία παρέμειναν στο γραφείο κατά την τουρκική εισβολή του 1974. Δήμαρχοι διετέλεσαν οι ακόλουθοι:

1. Νικόλαος Καττάμης
2. Κυριάκος Λεμονοφίδης
3. Χρίστος Καττάμης
4. Αντώνης Ατταλίδης  
Χρίστος Καττάμης
5. Ευέλθων Ιακωβίδης
6. Στυλιανός Αθανασιάδης



Αντώνης Μ. Ατταλίδης

7. Γεώργιος Κυριακού
8. Σάββας Χριστίδης.

Η πρώτη διασωλήνωση πόσιμου νερού έγινε με δαπάνη του Μηλίδη το 1932 κατόπιν ειδικής νομοθεσίας. Οι βρύσες ήσαν δημόσιες. Τα κυριότερα έργα τα οποία έγιναν κατά την δεκαετία 1964-1974 ήσαν:

1. Βελτίωση και επέκταση του οδικού δικτύου.
2. Νέα Διασωλήνωση νερού και κατ' οίκον διανομή.
3. Ανέγερση μοντέρνου σφαγείου σε κατάλληλη τοποθεσία σε οικόπεδο 3 περίπου σκαλών.
4. Δημιουργία Κοινοτικής Βιβλιοθήκης η οποία λειτουργούσε και ως δανειστική και ως αναγνωστήριο.
5. Δενδροφύτευση των λόφων γύρω από τον Κεφαλόβρυσσο.

Ο Κεφαλόβρυσσος ήταν η μεγαλύτερη πηγή τρεχάτου νερού στην Κύπρο. Τες καλοχρονιές η απόδοση του έφθανε τα 5.000.000 γαλιόνια το εικοσιτετράωρο. Η λαϊκή φαντασιά τον ήθελε να πηγάζει από τα βουνά της Μικράς Ασίας. Σύμφωνα με το παραμύθι, σ' ένα ποτάμι του βουνού της Καρμανιανής έπεσε ο

«άπλος» με τις ελιές κάποιου ζητιάνου και τον πήρε το νερό. Μήνες αργότερα, ο ζητιάνος ήλθε στην Κύπρο και πέρασε από την Κυθραία. Κάθισε κοντά στην πηγή για να ξεκουραστή και σε μια στιγμή βλέπει το νερό να φέρνει τον «άπλον» του από μέσα.

Τώρα είναι γενικά παραδεκτό ότι το νερό προέρχεται από την οροσειρά του Πενταδακτύλου. Η πέτρα του βουνού έχει μεγάλη απορρόφηση. Το υπέδαφος είναι αργιλλώδες και δεν μπορεί να το διεισδάσει το νερό. Έτσι σχηματίζονται οι υδατοδεξαμενές που τροφοδοτούν την πηγή. Στην πραγματικότητα οι πηγές είναι τρεις και ενώνονται προ του βγούν έξω από το κοίλωμα.



**Γεώργιος Κυριακού**

Μερικές δεκάδες μέτρα από την πηγή βρίσκεται ο πρώτος μύλος. Μετά απ' αυτόν το νερό μοιράζεται στο «τραυπερκό» σε δυο και ακολουθεί τις δυο πρώτες μεγάλες εκτροπές. Το νερό ενώνεται πάλι στη χαρδακιώτισσα και μοιράζεται ξανά μετά τον μύλον «Για-

τρών». Από τους δύο αγωγούς που ακολούθως παίρνουν το νερό, ο δυτικός προορίζεται για τα περιχώρα. Από τον ανατολικό λίγο πιο κάτω, αρχίζουν να δγαίνουν το ένα μετά το άλλο τα γεράγια της Κυθραίας.

Η Κυθραία είχε έξη ενορίες. Η κάθε ενορία είχε δική της εκκλησία και δικό της κοινοτάγχι.

1. Σερκανιά (Sur Canhai, Κοντο στον καλαμιώνα) με εκκλησία της Αγίας Άννας.
2. Χαρδακιώτισσα (Χαρδαρακιώτισσα) με εκκλησία της Παναγίας.
3. Άγιος Γεώργιος
4. Άγιος Ανδρόνικος
5. Αγία Μαρίνα
6. Χρυσίδα (Χρυσής) με εκκλησία του Τιμίου Σταυρού.



**Σάββας Χριστίδης**