

ΑΥΤΟΙ ΠΟΥ ΦΕΥΓΟΥΝ**ΕΛΕΝΗ ΝΕΟΠΤΟΛΕΜΟΥ**

Η Ελένη γεννήθηκε στην Βώνη τον Φεβρουάριο του 1908. Ήταν κόρη του Στυλλή Σπαστρικού και της Φωτεινής του Γιάσουμου. Μεγάλωσε σε πολυμελή οικογένεια μαζί με άλλες 4 αδελφές και 3 αδελφούς.

Παντρεύτηκε το Νεοπτόλεμο ο οποίος ήταν γιος του Σάββα του Κύριου και της Μαρίτσας Πέτσα. Η Ελένη ήταν πολύ δραστήρια, θρησκευόμενη και έχαιρε μεγάλη εκτίμηση μεταξύ των χωριανών της.

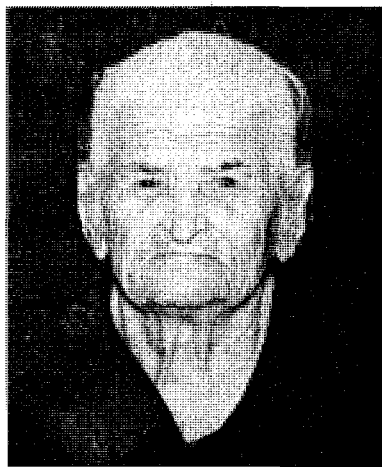
Δούλεψε σκληρά δίπλα στο σύζυγό της στην γη και στα περβόλια που δημιούργησε από μικρή μαζί με τους γονείς της.

Μεγάλωσε τα τρία της παιδιά με τα νάματα της πατρίδας και της θρησκείας.

Χαρακτηριστικό της γνώρισμα. Βοηθούσε τον κάθε άνθρωπο γνωστό ή άγνωστο που χρειαζόταν την οποιαδήποτε βοήθεια της. Πέθανε στην προσφυγιά με τον καυμό της επιστροφής στα αγαπημένα χώματα.

Ο κύριος Χριστόδουλος Πέτσας εκφώνησε τον πιο κάτω επικήδειο:

Με ιδιαίτερη συγκίνηση στέκω δίπλα στο τιμημένο σου λείψανο να πω λίγα



λόγια στην αιώνια μνήμη σου γιατί στο μακρό στάδιο της επίγειας ζωής υπήρξες εργατική και τίμια σπλαχνική και ευαίσθητη, γεμάτη αγάπη και καλοσύνη στον συνάνθρωπό σου. Απολάμβανες εκτίμηση και σεβασμό ανάμεσα στον περίγυρο του κοινωνικού συνόλου που συναναστρέφεσο.

Έλκουσα την καταγωγή από δυο διακεκριμένες οικογένειες της Βώνης του Στυλιανού του Παστρικού και της Φωτεινής Γιασεμίδου ετίμησες και τις δυο επάξια με το σεμνό και ενάρετο σου χριστιανικό βίο και με τις άλλες αρετές που εκληρονόμησες από τους ευσεβείς γονείς σου.