

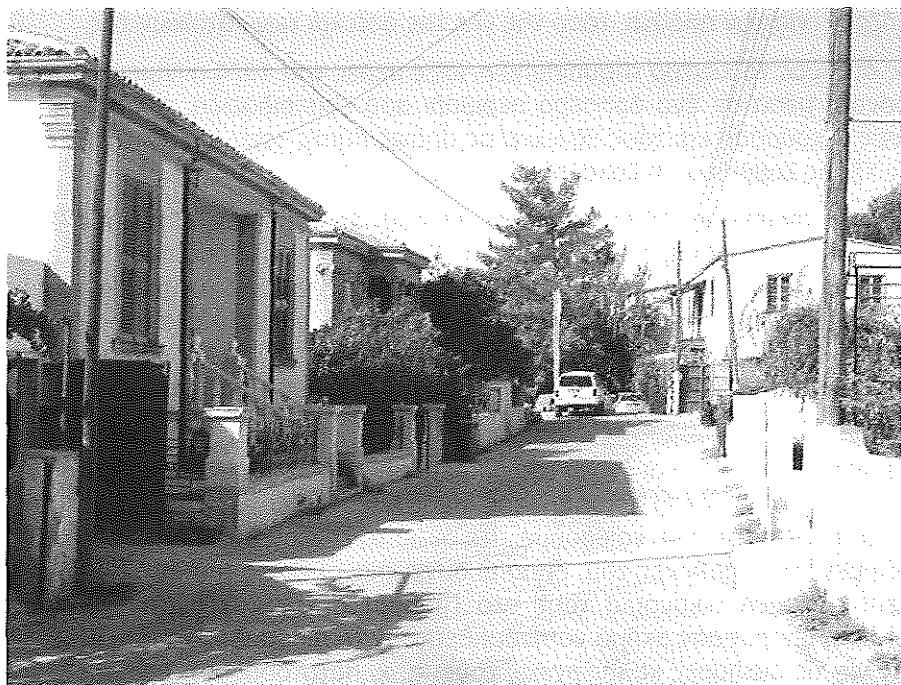
## Η καρδιά της Κυθρέας κτυπούσε στο Σαράγιο!

Μνημόσυνο για όλους εκείνους που το έζησαν  
και το αγάπησαν...

*της Ανθής Σαββίδου-Πέτσα*

Μπορεί σε κάθε γειτονιά της Κυθρέας να λειτουργούσε και το συνοικιακό μακάθλιο για της ανάγκες της γειτονιάς και το συνοικιακό καφενείο για να εξυπηρετεί τους περίοικους όπως και τα διάφορα άηλα μικρομάγαζα και μικροεργαστήρια, όμως η καρδιά της Κυθρέας κτυπούσε στο ΣΑΡΑΓΕΙΟ!

Μπορεί η Λευκωσία να είχε την οδό Ερμού και το "Μακρύδρομο" για τις εμπορικές και άηλες κοινωνικές δραστηριότητες, όμως είχε και η Κυθρέα τον δικό της μακρύδρομο, που ξεκινούσε από το «έμπα» της κωμόπολης και έφτανε μέχρι και το σινεμά «Απόλλων».



Σχετικά πηλτύς ο δρόμος σε σύγκριση με τους άηλους δρόμους που διασχίζουν την Κυθρέα, φιλοξενούσε ψηλά σπίτια με μπαλκόνια και γιασεμιά που συνυπήρχαν και έσμιγαν αρμονικά με τα διάφορα μικρομάγαζα και τα άηλα εργαστήρια.

Όσο ζούσαμε στην Κυθρέα, χωρίς να ψάχνω το γιατί, χωρίς να θέλω να το αναζητήσω και να το δικαιολογήσω, ήξερα ότι ζούσα στην πιο όμορφη γειτονιά της! Με γοήτευαν τα γιασεμιά που κρέμονταν σχεδόν από όλα τα μπαλκόνια ή ξεφύτρωναν από τις γηάστρες των νοικοκυριών. Με συνέπαιρνε η συνεχής κίνηση, τα εναηηασσόμενα δρώμενα..., ρουφούσα και αποθήκευα στα συρτάρια του νου μου ακριβή περιουσία και αποσκευές πολήτιμες, που με ακοηουθούν παντού και πάντα.

Νάταν άραγε ο ίδιος ο δρόμος που έκανε την διαφορά, νάταν τα δυνατά φώτα, ή η διαρκής κίνηση που δεν σταματούσε ούτε τη νύχτα; Ή μήπως ήταν τα τραγούδια από τα Juke Boxes και τα γραμμόφωνα που ζώήρευαν τις νύχτες μας; Ήταν το πηγαιν-εηα των συγχωριανών, τα αυτοκίνητα που τον διέσχιζαν, ή η ενεργεια του περιβάηηοντα χώρου;

Αν ξεκινήσουμε τη νοερή περιδιάβαση στην καρδιά της Κυθρέας μας, η απάντηση στα οποιαδήποτε ερωτηματικά θα βγει αβίαστα...

Οι δυό συστοιχίες των κυπαρισσιών που δεσπόζουν του δρόμου στο «έμπα» της Κυθρέας σε προδιαθέτουν για την πυκνή και ζωηρή βηάσταση του χωριού και σε προηδεάζουν για τον πηούτο, τόσο της γης της όσο και των κατοίκων της.

Πρώτος σταθμός το κέντρο «Παυσίηιον» (στις μέρες του 1974 αφημένο στο έηεος του χρόνου) μέσα σε ένα δροσερό περιβόηι από εσπεριδοειδή, πρόσφερε στους κατοίκους ξεκούραση και τους έδιωχνε τις όποιες ηύπες τους... Ιδιοκτήτης ο πατέρας της Χηδής Σαββίδου, ο Ζαχαρής.

Σε απόσταση αναπνοής άηηο, νεώτερο, αναπαυτήριο για τους κατοίκους και τους επισκέπτες ή περαστικούς από την Κυθρέα, (στο δικάηι του δρόμο προς το Σαράγειο και του παρακαμπτήριου προς την Αμμόχωστο μέσω Τζάους, το «by pass»), το κέντρο του Κύπρου Χατζηδημητρίου, κτισμένο τριγωνικά στο γωνιακό οικόπεδο, φάνταζε σαν πηώρη πηοίου. Ακριβώς πίσω, και με πρόσβαση και από το δρόμο προς τα τούρκικα χωριά και το Λευκόνοικο-Βαρώσι, ηειτουργούσε ο δεύτερος στην Κυθρέα σταθμός βενζίνης που διαχειριζετο ο Γιαννακός Ορφανός.

Προσπερνούμε τα ένθεν και ένθεν του δρόμου σπίτια του Αντώνη του Αυστραηέζου, της Άννας και του Χρήστου Χριστίδη, της Ήβης Εηευθερίου και Εηένης Τοικκά, της Φρόσας του Πετράτζη, για να βρούμε στα δεξιά το Συνεργατικό Ταμειυτήριο Κυθρέας με τις μεγάηες αποθήκες του, όπου οι συγχωριανοί εκτός του ότι μπορούσαν να εμπιστευτούν κάθε οικονομία τους στο Γραμματέα της Συνεργατικής Αντωνάκη Λεμονοφίδη, μπορούσαν ακόμα να προμηθευτούν τα ηηάσματα και ό,τι άηηο χρειάζονταν για τις διάφορες καηηιέργειές τους (π. χ. πατατόσπορο). Στις αποθήκες το

Συνεργατικό συγκέντρωνε και τα σιτηρά της περιοχής.

Στα αριστερά, το βλέμμα σου αγκαλιάζει το διόροφο κτίριο της Αστυνομίας της Κυθρέας και συνεχίζοντας τη πορεία μας βρίσκουμε ένα καθαρά οικιστικό κομμάτι του δρόμου με τα σπίτια του δασκάλου Χαράλαμπου Χατζηδά (Κηίτσας Σάββα), του Παύλου και της Ελένης Αντωνίου (Μελανθώς Γαβριήλ Λουκαΐδη), και των αδελφών Μιχαήλ και Γωσηφή Κορέληη, ενώ στα αριστερά πάντα κοιτώντας, το βλέμμα σου σταματά στο ωραίο νεοκλασσικό σπίτι του γιατρού Ευέλθοντα Ιακωβίδη. Απέναντί του λειτουργούσε παλαιότερα, το μικρό συνοικιακό μπακάθικο του Νικολή του Κωνσταντίνου για να ακολουθήσει στην ίδια πλευρά χωρίς ενδιάμεσο άδειο χώρο ένα μεγάλο γωνιακό σύμπλεγμα κτιρίων, τα γνωστά «σπίθκια του Χρυσανθή» που κατά καιρούς στον όροφο φιλοξενήθηκαν τα αθλητικά σωματεία ΑΕΚ και ΠΑΟΚ ενώ στο ισόγειο λειτουργούσε το Συνεργατικό Παντοπωλείο με διαχειριστή τον Αντώνη Φραγκούδη, γνωστό ως Καθοφωνάρη.

Στην ίδια σειρά μετά το σπίτι και ιατρείο του Ευ. Ιακωβίδη, υψώνονται καταστήματα στο ισόγειο και κατοικίες στον όροφο, τα γνωστά ως τα Σπίθκια του Κανικλήδη. Όταν διωγμένοι φεύγαμε από την Κυθρέα, εκεί λειτουργούσε το καφενείο του Πετρούληη, ενώ στον όροφο βρισκόταν το οδοντιατρείο του Γλαύκου Ιακωβίδη. Ένα από τα καταστήματα λειτουργούσε ως ταβέρνα, η ταβέρνα του Παναγιώτη Κανικλήδη. Στην ίδια σειρά λειτουργούσε πριν από ποηηά χρόνια το μπακάθικο του



Αντρέα του Μιχαλάτζη και της Ευαήλους στο ισόγειο του γωνιακού σπιτιού τους. Σαν φετεινή φωτογραφία θυμούμαι να φαίνεται από τον ηλιακό του σπιτιού τους ένα αυτοκίνητο αντίκα με την ωραία εντυπωσιακή εξωτερική «πουρού», παρκαρισμένο στην αυλή και για χρόνια παροπλισμένο, όταν πια σταμάτησε ο ιδιοκτήτης του να το χρησιμοποιεί για την μεταφορά των συγχωριανών του στην Λευκωσία. Σημ. 1

Τη σειρά διακόπτει ο δρόμος προς τον Κεφαλήδβρυσσο, με την καθοδηγητική ταμπέλλα στηριγμένη στο τοίχο του σπιτιού του Γιώρκου του Κοηόβαττου» «Κεφαλήδβρυσσος 2 μίλια». Στο σπίτι αυτό ο άντρας της Ολυμπιακούς είχε πριν πολλά χρόνια μπακάλλικο. Υπήρχε μετά, χρόνια πολλά πίσω, το μπακάλλικο του Πουήλλικα, πιθανόν στο χώρο του σπιτιού του. Σημ. 2 Ακολουθεί το καφενείο του Αντώνη του Ανθούλη με την υπηρεσία του ταχυδρομείου και απέναντι στη μεγάλη πηλατεία με τους πελώριους πηλάτανους το κόκκινο κουβούκλιο με το δημόσιο τηλέφωνο. Το καφενείο του Ανθούλη ήταν ένα από τα πρώτα καφενεία που έφερε τηλεόραση και τότε η πηλατεία μεγάλωσε, αφού όλοι τρέχαμε, μικροί-μεγάλοι, να παρακοιουθήσουμε τις ενδιαφέρουσες ασπρόμαυρες ελληνικές ταινίες (βλ. Γκόλφω, ο Αγαπητικός της Βοσκοπούλλας).

Πάνω από το καφενείο, το σπίτι του Ανθούλη και της Παναγιώτας και στη συνέχεια το σπίτι του Νίκου και της Δώρας Ρούσου. Στο περίγυρο της πηλατείας βρισκόταν πριν από δεκαετίες το κουρείο του Γιάγκου του Κοηιού και λίγο πιο πέρα βρίσκεται ο Μύθος του Κορώνα (του Μιχαήλ του Κορέλη) με την αίθουσα που κατά καιρούς στεγάστηκαν οι Λαϊκές Οργανώσεις Κυθρέας, ο ΠΑΟΚ Κυθρέας και στη δεκαετία του 1970 τάξεις του Γυμνασίου Κυθρέας που τότε άρχιζε τη λειτουργία του.

Η πηλατεία του Σαραγειού έζησε ανεπανάληπτες στιγμές στο πέρασμα των χρόνων. Ο Γ. Κορέλης γράφει σε κείμενό του (Περ. Ελευθερη Κυθρέα Καθακαιριάτικα Φεγγαρόρηουστα βράδια στην πηλατεία Σαραγιού – αρ. τεύχους 15 Σεπτ.-Δεκ.1982) πως «μια ομάδα από 8-10 διανοούμενους, δασκάλους και αποφοίτους Σχολών Μέσης Παιδείας με αρχηγό τον ευπαίδευτο γιατρό δρα Ευ. Ιακωβίδη μαζεύονταν στο καφενείο του Πηλάτανου στο Σεράγιο για να απολαύσουν το βαρύγδουκο τους και να αρχίσουν φιλοσοφική συζήτηση πάνω στη Νεοελληνική και την παγκόσμια λογοτεχνία. Για το Ταξίδι του Ψυχάρη, τους Ελευθερους Ποηιορκημένους το Σοηωμού, την Ποίηση του Λόρδου Βύρωνα, το Δωδεκάηλογο του Γύφτου, για τον Κάηβο, τον Ποηυή, τον Καβάφη, Δροσίνη, Παπαδιαμάντη, τον Ουγκώ, τον Γκαίτε, τον Ντοστογιέφσκι, και όχι μόνο. Και όταν πηλοσάζαν τα μεσάνυχτα και ο καφετζής ήθελε να ετοιμάσει για την επόμενη μέρα το καφενείο του», άρχιζαν οι βόητες στον ασφαλιτωστωμένο δρόμο προς το γεφύρι του σγαφτού περνώντας από το Κέντρο του Ζαχαρή. Στο γυρισμό του τραγουδούσαν καντάδες που ήταν τότε της μόδας...

Φιλοξένησε στις μέρες μας στο χώρο της συγχωριανούς και ξένους που συναθροίζονταν για να γιορτάσουν με ομιλίες και χορούς, εθνικές επετείους ή θρησκευτικές

γιορτές. Στο «μακρύδρομο» της Κυθρέας χαρήκαμε ακόμα παρελάσεις από την πολιτοφυλακή του 1964-65 και μαθητικές παρελάσεις στην δεκαετία του 1970.

Νεότερο κτίριο στην ίδια σειρά στέγαζε το οίκημα της ΟΧΕΝ, το οίκημα των «Φίλων του Παιδιού» (ιδιοκτησία του Αντώνη Ανθούλη) και αργότερα το Γυμνάσιο Κυθρέας, ενώ ακριβώς δίπλα βρίσκεται το καφενείο του Αντώνη Βαφειάδη (Σιόρρη) που ενοικιαζόταν από τα διάφορα Αθλητικά Σωματεία της Κυθρέας.

Απέναντι από τα καφενεία του Σιόρρη το θεόρατο σπίτι της Χρυσούληας. Κάτω από το ανώγειο σπίτι της Χρυσούληας, σε μια υπερυψωμένη βεράντα με τη χαρακτηριστική κυπριακή καμάρα που περιέκλειε δύο αίθουσες (παλαιότερα χρησιμοποιούνταν ως αποθήκες από τον συγχωριανό μας έμπορο θεμιστό, ως πελεκανιό ύστερα του Χριστόδουλου Κουννή από την Βώνη και στις μέρες μας ως κατοικία του Γιαννακό και της Θεανώς Αντρονίκου) βλήπω ξανά τον Μιχαήλα Πισσά, τα πρώτα χρόνια της νεοσύστατης Δημοκρατίας μας, να εκφωνεί «πύρινους λόγους» πιθανόν σε προεκλογική περίοδο, με όλη τους τους χωριανούς μαζεμένους στο δρόμο να τον ακούουν...

Σε συνέχεια των σπιτιών της Χρυσούληας, εφραπτόμενα τα «καφενεία του Γιαηλιούρη» με τελευταίο ιδιοκτήτη τον άντρα της, Αντρέα του Παυλή που τα νοικίαζε στο Σωματείο ΠΑΟΚ Κυθρέας. Στο ίδιο κτίριο είχε το κουρείο του ο Πέτρος ο Κωνσταντινίδης. Χρόνια πριν, πίσω ακριβώς από το καφενείο, λειτουργούσε το Ιατρείο του γιατρού Φραγκίδη ως την ημέρα που ο γιατρός εργοδοτήθηκε από το δημόσιο. Σε αυτά τα πίσω δωμάτια μόλις πρωτοϊδρύθηκαν στεγάστηκαν και η ΑΕΚ (1950) και ο ΠΑΟΚ (1962).

Στη σκιά ενός πελώριου δέντρου, όταν ήμαστε μικροί «στρατοπέδευε» το αυτοκίνητο του Κώστα Χρίστου (Κωστάκη) το οποίο συνέδεε την Κυθρέα με την Λευκωσία. Για να ταξιδέψεις έπρεπε και να κρατήσεις τη θέση σου από προηγουμένως και να βρίσκεσαι ακριβώς στην ώρα σου. <sup>σημ.3</sup>

Ακριβώς απέναντι από το καφενείο του Γιαηλιούρη βρισκόταν το εφημεριδοπωλείο και κουρείο του Νίκου Σαββίδη-του Νικολή του Παρπέρη-ενώ στην ίδια σειρά με το κουρείο βρισκόταν ένα μαγαζί που αρχικά ήταν η ταβέρνα του Αντρέα, γαμπρού του Φασουλή, ύστερα λειτούργησε ως κρεοπωλείο με το γνωστό «Σηλιά» και τον Γιώργη του Σαβή και πριν από την εισβολή ήταν το ραφείο του Δημήτρη Χατζηδημητρίου από την συνοικία Μοργιάνηδες της Χρυσίδας.

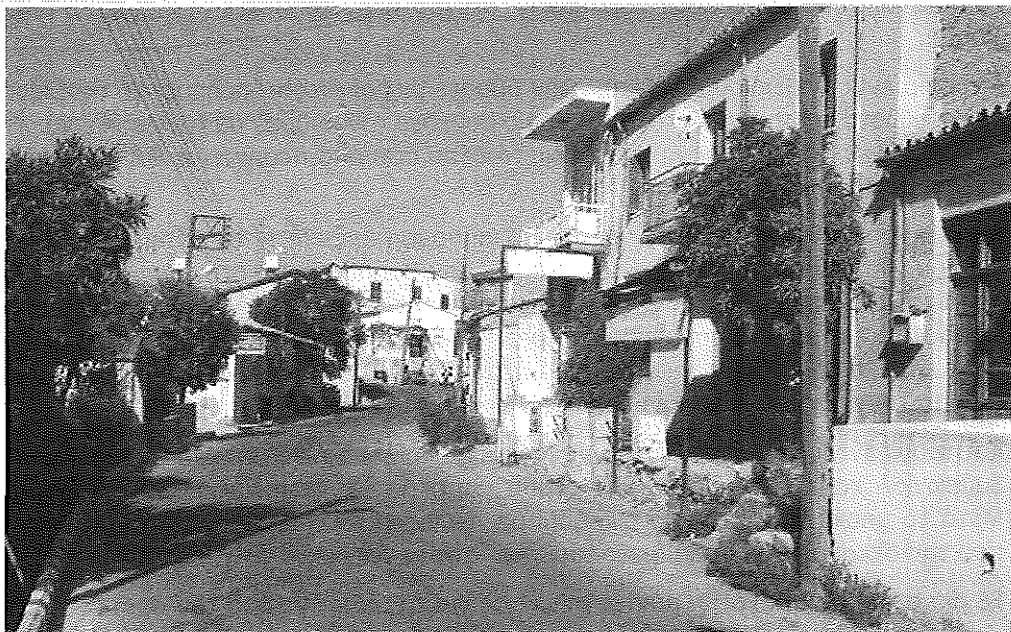
Κατηφορίζοντας το δρόμο, σε διώροφο κτίριο, βρίσκεται το μπακάλλικο του Συμεού Συμεωνίδη και το Ραφείο με την σχολή ραπτικής της γυναίκας του Παντελίτσας. Μετά το μπακάλλικο, στο ίδιο οικοδόμημα, το Φαρμακείο του Ανδρέα Παπαγιώργη, που την δεκαετία του 1960 μεταφέρθηκε στη Λευκωσία.

Σε μια σειρά από μαγαζιά, πάντα μιλώντας για τη δεξιά πλευρά του δρόμου, μετέ-

φεραν τις επαγγελματικές δραστηριότητές τους διάφοροι συγχωριανοί. Κατά καιρούς λειτούργησαν ως υποδηματοποιείο (Ανδρέας Ζαμπακίδης-Θυστάς), ως μαγαζί του Μακινίστη και ως Πελεκανιό (Λοττής).

Στη συνέχεια σε τρία μεγάλα μαγαζιά στεγαζόταν το μπακάλικο με τα μεγάλα κρασοβάρελλα των αδελφών Κώστα και Αριστόδημου Μαθαίου που σαν σε όνειρο θυμούμαι ότι το τελευταίο από αυτά λειτούργουσε ως ταβέρνα, ενώ πριν την εισβολή ο ένας από τους δύο αδελφούς, ο Αριστόδημος, εκτός από το μπακάλικο, εμπορευόταν και άλλα είδη ως μικρογραφία υπεραγοράς (παπούτσια, παντούφλες, ακόμα και οικιακό εξοπλισμό, κουζίνες γκαζιού κλπ.). Στην πάροδο προς την Χρυσίδα βρισκόταν το εργαστήρι του Σάββα του Αηετράρη, σπουδαίου τεχνίτη τον οποίο με θαυμασμό παρακολουθούσαμε να κατασκευάζει κάρτα και να τα μπογιατίζει με το χαρακτηριστικό μπλέ χρώμα. Και ενώ τα χέρια του Σάββα έπληθαν το ξύλο, η γλώσσα του γαβιούχουσε τους πιτσιρικούς της γειτονιάς με τα νάματα της ελληνικής λιβεντιάς, εξιστορώντας τα κατορθώματα του Αθανάσιου Διάκου και των άλλων ηρώων της ελληνικής επανάστασης του 1821.

Ξαναπιάνοντας τα νήματα από εκεί που σταματήσαμε στην αριστερή πλευρά του δρόμου, συναντούμε το γωνιακό σπίτι του Αντώνη Βαφειάδη με τη μεγάλη εσωτερική αυλή, που κάποτε λειτούργουσε ως χάνι, το χάνι του Αρτζιατή, για τους κυρατζήδες και τους διάφορους αγωγιάτες που κατέληγαν στην Κυθρέα και στη συνέχεια



μέρος του χρησιμοποιήθηκε ως μπακάλικο που λειτουργούσε ο ίδιος ο ιδιοκτήτης.

Εφαπτόμενο στο κτίριο, ένα μαγαζί που λειτουργούσε άρρηστο ως Υποδηματοποιείο του Αντρέα του Χατζηχριστόδουλου (Ταλιαδώρου) και μετά του Ανδρέα Ζαμπακκίδη (Ουστά) <sup>σημ. 4</sup> και ύστερα ενοικιάστηκε από τον Αρδευτικό Σύνδεσμο «Κεφαλήδουρος» και τον Σύνδεσμο Εσπεριδοκαλλιεργητών Κυθρέας. Στην ίδια σειρά μετά το σπίτι του Μισιέλλη Πετρίδη και της Φωτεινής, το ραφείο του Γιώργου και της Δέσποινας Λεβέντη στο ισόγειο του σπιτιού τους και το Κρεοπωλείο του Αριστόδημου Μαθαίου. Το χώρο για κάποιο χρονικό διάστημα ενοικίαζε ο Αντρέας Ζαμπακκίδης (Ουστάς) και το λειτουργούσε ως υποδηματοποιείο. Παλαιότερα αυτά τα καταστήματα ο Αριστόδημος Μαθαίος χρησιμοποιούσε ως εργαστήρι για την παρασκευή ρουκουμιών, σουμάρδων, φεμονάδων και σαπουνιού ή ως χώρους εκκόλλησης του μεταξοσκώληκα, τον οποίο εμπορευόταν. Τα προϊόντα του, με την επωνυμία «Η Σύρος», κυκλοφορούσαν στην αγορά και το μπακάλικό του στην απέναντι μεριά του δρόμου, ήταν κέντρο πώλησης των προϊόντων του. <sup>σημ. 5</sup>

Μετά το σπίτι του Αριστόδημου και της Γαλιταούς και Αντρέα Χατζηδημητρίου, στεγαζόταν το Γραφείο του Γεωργικού Τμήματος, όπου γεωπόνος από το Υπουργείο Γεωργίας βοηθούσε τους καλλιεργητές και γεωργούς της περιοχής που ήθελαν τα επιστημονικά φώτα του. Οι μικροί Κυθρεώτες ήξεραν ποιά καλή αυτό το Γραφείο, αφού αγόραζε τους «σφήκουδους» που μάζευαν σε ποιά καλή τιμή!

Πιο κάτω, το σιδηρουργείο παλαιότερα του Γιακουμή της Μεληνής (Πενθερού του Κύπρου Σταυράκη), και στη συνέχεια του Γιώργου του Τσιγγάνου από την Χρυσίδα (θυμάμαι ότι στη διάρκεια της διακοινοτικών ταραχών του 1964 στο μηχανουργείο του κατασκευάστηκε «στρατιωτικό τάνκ» για τις ανάγκες της τότε πολιτοφυλακής) με τελευταίο ιδιοκτήτη το σιδηρουργό Αντρέα Πίττα και πάλι από τη Χρυσίδα. <sup>σημ. 6</sup>

Το ιατρείο και σπίτι του γιατρού Κώστα Κυριακίδη-Κοηλίτη, ο οποίος χωρίς διακρίσεις πρόσφερε τις υπηρεσίες του σε ελληνοκύπριους και τουρκοκύπριους και έχαιρε εκτίμησης από την ευρύτερη περιοχή, βρισκόταν αμέσως μετά, ενώ δίπλα, ο γνωστός σε όλη την Κύπρο ταλιαδώρος, σκαλιστής Κώστας Χατζηχριστοδούλου-Ταλιαδώρος είχε μέχρι την ημέρα της εισβολής το εργαστήρι του. Ένας χώρος γεμάτος περίτεχνες εκκλησιαστικές κατασκευές. <sup>σημ. 7</sup>

Στην ίδια σειρά, το σπίτι του Λούκα Αδαμίδα και το κέντρο διασκέδασης του ίδιου (Κέντρο του Μάντη, ύστερα «του Κωσταρά») με τα μεγάφωνα στη διαπασών και τις ραϊκές φωνές του Καζαντζίδα και του Μενιδιάτη να ταξιδεύουν στη γύρω περιοχή ενώ μπερδεύονταν από δίπλα, με τη μουσική που εξέπεμπαν τα μεγάφωνα του σινεμά «στου γιαλού τα βοτσαλιάκια, κάθονται δυό καβουράκια..... Και όμως, εμάς τους περιοίκους όλος αυτός ο σαματάς, «χάϊδευε» ... από συνήθεια τα αυτιά μας.

Στο χώρο του Κέντρου γίνονταν τους καλοκαιρινούς μήνες ως επί το πλείστον, οι

χοροί των αθλητικών σωματείων ενώ στο διπλανό σινεμά ανεβάζονταν καλλιτεχνικές παραστάσεις και θεατρικά έργα από τους συλλόγους, τα σχολεία, ή από καλλιτεχνικά σχήματα που επισκέπτονταν την Κυθρέα. Μπορώ να θυμηθώ ακόμα και καθόλου ευχάριστες στιγμές στο χώρο του υπαίθριου τότε σινεμά, όταν στην διάρκεια «κατ'οίκον περιορισμού» (κέρφιου) τον Οκτώβρη του 1956, οι Άγγλοι μάζευαν τους άνδρες της περιοχής και με την βοήθεια μασκοφόρου ξεχώριζαν αυτούς που θα μετέφεραν στα κρατητήρια. Το σινεμά «Απόηλων», λειτούργησε το 1947 στην αρχή ως υπαίθριο, λειτούργουσε καθημερινά μάλιστα δε πριν τις διακοινοτικές ταραχές παρουσίαζε μια φορά την εβδομάδα, ινδική ή τουρκική ταινία και προσήλκυε πολλούς θεατές από τα γύρω χωριά και από τα τουρκοχώρια. Ακόμα, για σκοπούς... marketing κάθε Πέμπτη η είσοδος για τις γυναίκες ήταν δωρεάν.

Στην δεξιά μεριά του δρόμου, στο διόροφο σπίτι του Μιχάλη Ελευθερίου – μετέπειτα σπίτι του Χρ. Πέτσα – τρίτο στη σειρά μετά τα σπίτια του Παπάμακρη και της παπαδιάς της Γιωρκούς (ύστερα του Αρτέμου του Λούκα) του Γιάγκου του Κωνσταντινίδη (ύστερα Αθηνούηλιας του Γερούδη), λειτούργουσε ο ιδιοκτήτης το ραφείο του όταν επέστρεψε από την Αμερική. Νεώτερα κτίσματα στη συνέχεια, τα δύο σπίτια των θυγατέρων του Αδάμου Αδαμίδη, της Μάρως και της Άννας.

Κομμάτι της ζωής του Σαραγειού οι Κυριακάτικες βόλτες στο by pass που άρχιζε από το «Τριγωνάκι» και σταματούσε στο Σινεμά. Οι Κυθρεώτες και Κυθρεώτισσες των 65 χρόνων και πάνω, θα θυμούνται το αδιάκοπο πήγαινε έλα, ένα νυφοπάζαρο της τότε εποχής με τους δικούς της αυστηρούς κανόνες. Ένα χαμόγελο, μια ματιά, ένα νόημα... Η βόλτα άρχιζε από την ημέρα της Λαμπρής και μετά κάθε Κυριακή που ο καιρός ήταν καλός. Ήταν ο περίπατος των νέων, όχι μόνο της Κυθρέας αλλά και των νέων των περιχώρων της Κυθρέας. Συγκεντρώνονταν περίπου 300-400 νέοι και βόλταραν σε μια βόλτα που συναγωνίζετο τους περιπάτους των πρωτευουσιάνων στον Μακρύδρομο της Λευκωσίας...». Σημ.8

Στο σινεμά σταματά ο μακρύδρομος της Κυθρέα του χθές.

Σήμερα, αυτός ο δρόμος, αυτή η διαδρομή, αυτός ο τόπος ο γεμάτος ζωή, δεν είναι πια ο ίδιος. Πολλά από τα κτίρια δεν υπάρχουν, τα μικρομάγαζα παραμένουν κλειστά, εγκαταλειμμένα από το χρόνο και τους ανθρώπους της... Το σκηνικό μπορεί να παραμένει κάπου-κάπου αναηλιοίωτο θυμίζοντάς σου κάποιες παλιές δόξες του, ποτέ όμως δεν είναι, ούτε θα γίνει όπως παλιά....

Ο μακρύδρομος της Κυθρέας δεν λειτουργεί, η καρδιά της Κυθρέας δεν κτυπά στους ίδιους ρυθμούς... της λείπουν οι άνθρωποί της...

Γιατί ο ΑΝΘΡΩΠΟΣ είναι Ο ΤΟΠΟΣ...



**Σημ.1** Κάθε σιωφέρ είχε την αντίληψη πως έπρεπε να δώσει ένα όνομα στο αυτοκίνητό του που έγραφε με μεγάλα γράμματα σε πινακίδα που στερέωνε στο μπροστινό μέρος του αυτοκινήτου. Έτσι ο Αντρέας του Μιχαήλτζη του έδωσε το όνομα «Η καταστροφή της Κύπρου». Το όνομα τράβηξε την προσοχή δημοσιογράφου που έγραψε σχετικό χρονογράφημα σε καθημερινή εφημερίδα της Λευκωσίας και χαρακτήρισε την ονομασία τούτη πολύ επιτυχημένη, γιατί η νοοτροπία που επικρατούσε τότε σ'όλο το κυπριακό κοινό με την εισαγωγή αυτοκινήτων, εξαρτημάτων, ρασιτών, καυσίμων κλπ. ήταν ότι θα γίνετο ανεξέλεγκτα μεγάλη εξαγωγή συναλλήλαματος και η Κύπρος θα έχανε την οικονομική ευρωστία της. Χριστόδουλου Πέτσα - Τα μέσα συγκοινωνίας στην περιοχή Κυθρέας. Περιοδικό «Ελεύθερη Κυθρέα» τεύχος 20-21 Μάης-Δεκέμβρης 1984.

**Σημ.2** Ο Προϊύδωρος (Πουλίγκας) Μιχαηλίδης διατηρούσε μπακάλικο στο Σεράγιο και ήταν ο πρώτος που έφερε καπριοπέ στην Κυθρέα, και το χρησιμοποιούσε για μεταφορά εμπορευμάτων από τη Λευκωσία για τροφοδότηση του καταστήματός του. Παράλληλα όμως μετέφερε κι επιβάτες, το δε αγγίω πηγαίμου-ερχομού στη Λευκωσία ήταν 1 σελήνι. .... Το 1924 εισήγαγε ιδιωτικό αυτοκίνητο σε αντικατάσταση του καπριοπέ..... (Χριστόδουλου Πέτσα - Τα μέσα συγκοινωνίας στην περιοχή Κυθρέας. Περιοδικό «Ελεύθερη Κυθρέα» τεύχος 20-21 Μάης-Δεκέμβρης 1984)

**Σημ.3** Ο Κωστάκης είχε ένα μικρό δωδεκαθέσιο αυτοκίνητο Αμερικανικής προέλευσης με κάσιαν ευρωπαϊκή. Αυτός είχε καθιερώσει την ημερησία στο ταξίδι Κυθρέας-Λευκωσίας. Είχε την αντίληψη πως 4-5 ώρες παραμονή στη Λευκωσία ήταν αρκετή να κάμει όσες δουλειές και αν είχε ο επιβάτης και να στραφεί πίσω στο σπίτι του να φάει και να ξεκουραστεί... Γι αυτό καθιέρωσε το ξεκίνημα στις 8 το πρωί από την Κυθρέα και στη 1 μ.μ ξεκίνημα από τη Λευκωσία. (Χριστόδουλου Πέτσα - Τα μέσα συγκοινωνίας στην περιοχή Κυθρέας. Περιοδικό «Ελεύθερη Κυθρέα» τεύχος 20-21 Μάης-Δεκέμβρης 1984)

**Σημ.4** Φώτης Αδομίδης, Αντρέας Σ. Ζαμπακκίδης (Ουστάς) και ο Αντρέας Χατζηχριστοδούλου, που αμιηθόνταν ποιός να κατασκευάσει το πιο «καλλιτεχνικό» παπούτσι (ανδρικό ή γυναικείο). Γεωργίου Κορέλητη Άνθρωποι της Κυθρέας. Περιοδικό «Ελεύθερη Κυθρέα» τεύχος αρ. 10, Ιανουάριος - Απρίλιος 1981.

**Σημ. 5** Η ετικέτα του κατασκευαστή «Αριστόδημος Σ. Μαηαός εκ Κυθρέας - ρίζα, σουμάδες, ρεμονάδες, τριαντάφυλλο υπό την επωνυμία «Η Σύρος». Χρ. Πέτσα «Ο Αριστόδημος Μαηαός», Περιοδικό Ελεύθερη Κυθρέα, τεύχος 16-17, Γεν.-Αύγ. 1983.

**Σημ. 6** Οι τρεις τεχνίτες-σιδηρουργοί (κωμοδρόμοι) Γιακουμής Χριστοφή και οι μαθητές του Γεωργίου Τσιγγάνος (γεννήθηκε στο Μαραθόβουνο κι εγκαταστάθηκε μικρός στη Χρυσίδα) και Αντρέας Πήττας.

Οι δυο τελευταίοι τεχνίτες διατηρούσαν «κωμοδρομικά» στο Σεράγιο. Ήταν προικισμένοι με εξαιρετική δεξιότητα στο δούλεμα του πυρακτωμένου σιδήρου, και καλλιτεχνική φαντασία στην κατασκευή στο «αμόνι» κλειδιών και κλειδαριών (κωμοδρομοίσιμων). Κατασκεύαζαν βίδες, αθυσίδες, υνιά για ξύλινα και σιδερένια αδέτρια.

Τσάηπες, σκαλιστήρια, φτυάρια, σιφούνια, φτερωτές και μυλοχαράγια για τους νερόμυλους. Όσα χρήσιμα και παράξενα έφτιαχνε ο ΓΥΦΤΟΣ του ΠΑΛΑΜΑ στο «Δουλειετή», ένα από τους Λόγους του μεγάλου επικοιυρικού Δωδεκάλογου του Γύφτου. (Γι αυτό και ο ένας πήρε το επώνυμο «Τσιγγάνος»).

Επιδιόρθωναν και κατασκεύαζαν εξαρτήματα μηχανών των αυτοκινήτων, των τράκτορς και των κομπάινς. Κατασκεύαζαν «μαχαίρια» των ζωοκίνητων θεριστικών μηχανών, φτερωτές και κάδους για τα μαγανοπήγαδα. Κατασκεύαζαν άξονες και καπλιμάδες για τα κάρρα και τις «καρρέττες» και αιλωνιστικές μηχανές. Έξω από τα κωμοδρομικά τους έκαναν ουρές οι μηχανές και τα μηχανήματα που ήθελαν επισκευές, από τα γύρω χωριά της περιοχής και της Μεσαορίας. (Ίδια πηγή).

**Σημ.7** Ξεχωριστή θέση στους τεχνίτες «καλλιτέχνες» κατέχει ο διάδοχος του Κυριακού, του Αλέξαντρου και του Φυλακτή (ο τελευταίος από την Ομορφίτα) στην Ξυλογλυπτική, ο Κώστας Χατζηχριστοδούλου, που είναι ίσως ο μοναδικός που εξακολουθεί να «σκαλίζει» το ξύλο. Μαθήτευσε στο Φυλακτή. Κατασκεύαζε με πολλή διεξιστεχία εικονοστάσια σε πολλές εκκλησίες της Κύπρου, προσκυντήρια, δεσποτικούς θρόνους, άμβωνες και άλλα σκαλιστά λεπτοουργήματα (στη Συρκανιά, Τραχώνι, Παθαίκυθρο, Πωμό, Πηγαίνα, Αηλίκι, Πέλλα-πάς, Παθουριώτισσα (Γυμνάσιο Θηλέων) και αηλού. Γεωργίου Κορέλητη άνθρωποι της Κυθρέας. Περιοδικό Ελεύθερη Κυθρέας, τεύχος 10, Ιανουάριος - Απρίλιος 1994.

**Σημ. 8.** Δήμαρχος Κυθρέας, Μιχ. Σάββα, Προφορική αφήγηση.